

DD Project Control

De Dietrich
Lider Kondensacji



Instrukcja montażu i obsługi modułu De Dietrich Project Control

I. Montaż modułu DDPC

1. Montaż

W zestawie instalacyjnym znajdują się:

- Moduł DDPC
- Przewód instalacyjny BUS dł. 1,5 m
- Zasilacz 12V (Z12) modułu DDPC
- Antena GSM (AGSM)

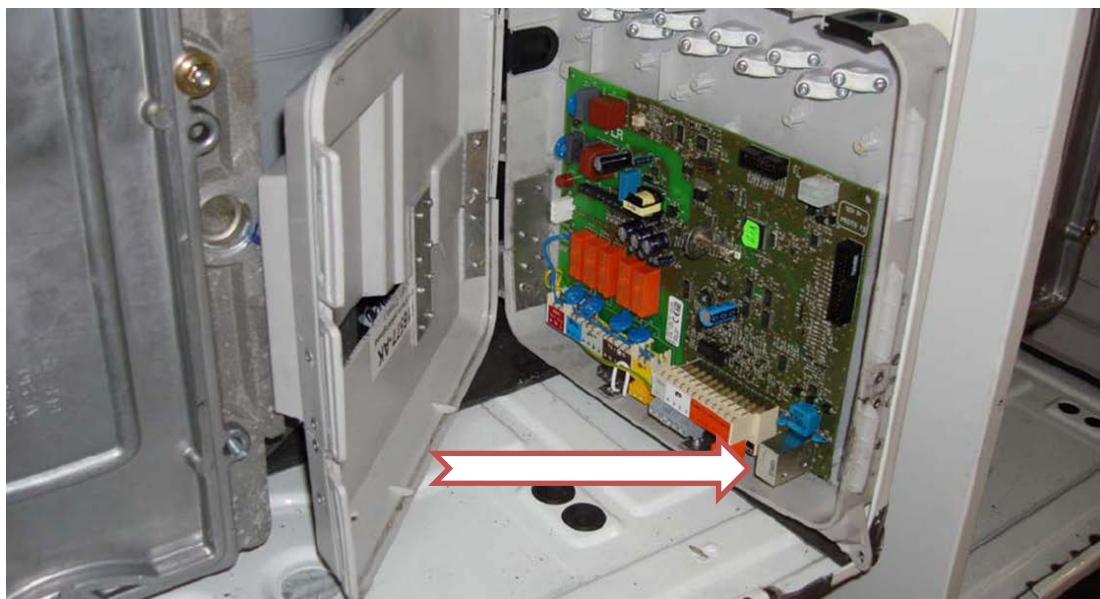
Aby zamontować moduł należy:

- a. Wyłączyć zasilanie kotła, a następnie zdemontować pokrywę konsoli sterowniczej kotła.



**Nieodłączenie zasilania prądem grozi porażeniem wysokim napięciem!
Wyłącz zasilanie prądem !**

- b. Odnaleźć pod pokrywą sterowniczą kotła gniazdo BUS odpowiednie do połączenia przewodu instalacyjnego BUS. Mogą być obecne dwa gniazda (w zależności od modelu kotła), można podłączyć przewód BUS do dowolnie pasującego gniazda. Przykładowe gniazdo BUS wskazano na zdjęciu:



c. Wyprowadzić przewód BUS poza konsolę sterowniczą, po czym należy ją zamknąć. Drugi koniec przewodu instalacyjnego BUS wpiąć do modułu DDPC.

d. Wyszukać odpowiednie miejsce do zamontowania modułu w kotle (w zależności od modelu kotła) upewniając się, że zapewnia ono ochronę modułu przed nadmierną temperaturą oraz zalaniem. Wybór miejsca jest dowolny. Zalecamy montaż modułu z wykorzystaniem taśmy piankowej dwustronnie klejącej.

e. Podłączyć antenę i umieścić ją w odpowiednim miejscu (np. z dala od silnego pola elektromagnetycznego)

f. Zamontować zasilacz modułu i podłączyć go do gniazda 230V 50Hz. Uwaga: Nie włączać jeszcze zasilania modułu ani kotła.

2. Karta SIM

DDPC wykorzystuje moduł GSM do łączenia z Internetem. Wymaga on instalacji karty SIM dowolnego operatora z dostępną usługą Internet. Moduł nie posiada zabezpieczenia sim-lock, tak więc wybór operatora jest nieistotny. Ważne jest, aby **kod PIN** karty był ustawiony na **1111** lub usunięty. Oczywiście w pomieszczeniu w którym montowany jest moduł DDPC musi być dostępność sieci i sygnału GSM danego operatora.

Posiadając skonfigurowaną kartę i moduł zainstalowany zgodnie z 1. punktem Instrukcji, trzeba wprowadzić kartę SIM do oznaczonego slotu w module, tak aby usłyszeć kliknięcie. Będzie to oznaczać, że karta jest zainstalowana.

3. Rozruch systemu

Po wprowadzeniu karty SIM należy:

- a. Włączyć zasilanie kotła, a następnie, po 30 sekundach, zasilanie modułu DDPC. Moduł będzie podłączony gdy dioda STATUS będzie świecić ciągłym żółtym światłem. Można wtedy przystąpić do konfiguracji systemu,
- b. Ustalić adresy e-mail użytkowników, którzy mają mieć dostęp do usługi monitoringu kotłowni,
- c. Ustalić schemat kotłowni. Sprowadza się to do określenia :
 - > czy instalacja posiada obiegi ciepłej wody (CO A, CO B, CO C, CWU, AUX) na każdym z kotłów i sterownika VM. Aby to ustalić, należy przejrzeć dostępne obiegi na konsoli sterowniczej lub skonsultować się z serwisem
 - > liczby kotłów i sterowników VM w kaskadzie
 - > elementów dodatkowych (takich jak przeznaczenie dodatkowych wyjść modułu DD Project Control)
 - > typów sterowników VM lub kotłów
 - > adresu (lub adresów) e-mail użytkowników, którzy mają mieć dostęp do usługi

Po ustaleniu schematu kotłowni należy skontaktować się z dostawcą usługi monitoringu przekazując mu powyższe dane. Skonfiguruje on instalację tak, aby mogła ona w pełni działać, założy konta użytkownikom oraz dokona procesu rejestracji (nada login i hasło).

Zaleca się dokonanie aktualizacji programu sterowników Diematic do najnowszej wersji.

4. Kontakt z serwisem

W przypadku problemów z montażem bądź obsługą systemu DDPC należy kontaktować się z osobą instalującą moduł lub firmami serwisowymi (lista na stronie: <http://www.dietrich.pl/Serwis/Moduly-zdalnego-nadzoru/Serwis-DDHC-DDPC-DDBMS>). De Dietrich Technika Grzewcza dostarcza moduł DDPC wraz z kotłem jedynie do zamontowania. Jeżeli usługi

zdalnego monitoringu kotłowni i optymalizacji/oszczędności kosztów ogrzewania mają być zlecone zewnętrznej firmie serwisowej wszelkie formalności związane z umową ryczałtową na te usługi należy podpisać z serwisem producenta lub wskazanym na liście powyżej.

II. Obsługa aplikacji DDPC

DD Project Control to aplikacja do monitoringu kotłów inwestycyjnych MCA PRO, C 230/330/630 oraz GT 330/430/530/630 przez przeglądarkę internetową za pomocą smartfona lub tabletu z systemem Android oraz laptopa. Zastosowany modem może być przewodowy lub bezprzewodowy.

5. Logowanie

Po wejściu na stronę <http://smok.co> użytkownikowi ukazuje się pole do wpisania loginu i hasła. Elementy te powinien udostępnić operator usługi. Jeśli są one niedostępne, lub hasło zostało utracone, należy się z nim skontaktować. Login zawsze jest adresem e-mail użytkownika. W przypadku wprowadzenia błędnych danych system wyświetli stosowny komunikat.

6. Strona profilu

Po zalogowaniu użytkownikowi pokaże się strona profilu.



W okienku *Wiadomości od administracji* przeczytać można wiadomości nadesłane przez administratora bądź operatora systemu. Można je również, po przeczytaniu, usunąć.

Pasek operacji, na którym widać teraz *Twój profil* i *Wyloguj* to podstawowy element poruszania się w ramach systemu DD Project Control. Widoczne na nim będą zakładki danej kotłowni, możliwość przejścia do sekcji *Twój profil* oraz zakończenia pracy z systemem.

Przejdzie do sekcji *Twój profil* możliwe za pomocą guzika na pasku operacji. Sekcja ta pozwala **zmienić hasło**. Zalecana jest zmiana hasła po pierwszym logowaniu. Sekcja ta wygląda identycznie jak ta dostępna po logowaniu, za wyjątkiem obecności dodatkowego okienka zmiany hasła. By zmienić hasło należy wprowadzić dwukrotnie żądane hasło (do obu pól) i kliknąć *Zapisz zmiany*.

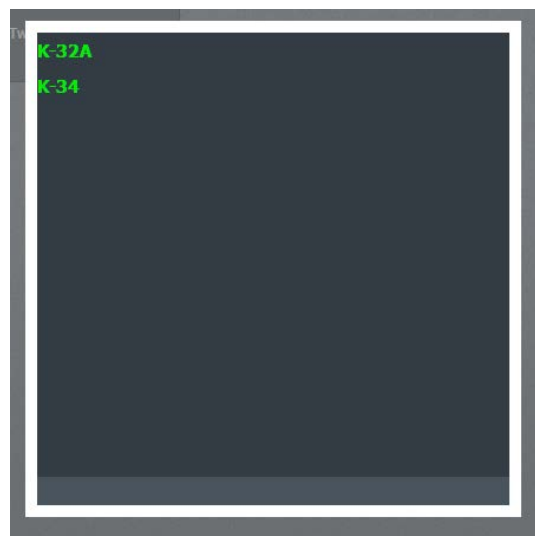
UWAGA! Jeśli użytkownik dysponuje tylko jednym obiektem, zostanie on przekierowany do niego od razu. W takim razie instrukcję należy czytać od rozdziału 8.

7. Wybór obiektu

Ponieważ jeden użytkownik może mieć dostęp do więcej niż jednego obiektu, niezbędny jest sposób wyboru. Wybór urządzenia następuje po kliknięciu w *Wybierz urządzenie* na górze po prawej stronie ekranu. Pokaże się wtedy na środku ekranu okienko z listą kotłowni, do których użytkownik ma dostęp.

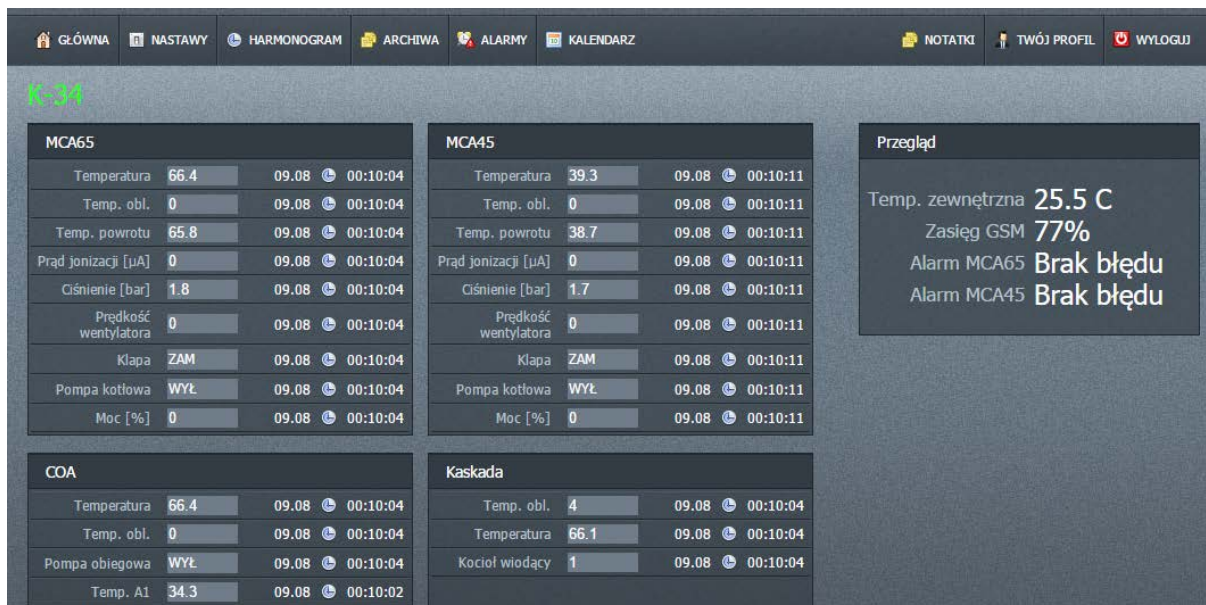
W dolnej części ekranu przewidziano pole tekstowe do wyszukiwania. Ponieważ lista obiektów może zawierać nawet setki wpisów, wpisanie tam nawet części nazwy obiektu spowoduje zredukowanie listy do pasujących do wzorca. Aby wypisać wszystkie, należy pozostawić pole puste. Jeśli obiektów będzie więcej niż wynosi wysokość okna, pojawi się dodatkowy suwak.

Nazwa obiektu napisana kolorem zielonym oznacza, że jest on obecnie zarejestrowany w systemie DDPC i można wprowadzać w nim natychmiastowe zmiany. Kolor czerwony oznacza, że moduł jest rozłączony. Można w nim wprowadzać zmiany, ale zostaną one wykonane na sterowniku dopiero gdy moduł się podłączy. Wybiera się dany obiekt, klikając na jego nazwę.



8. Panel obiektu

Po wybraniu obiektu ukazuje się strona główna obiektu wraz z kompletem wpisów na pasku opcji. Strona ta może wyglądać na przykład tak:

The screenshot shows the main interface for object 'K-34'. At the top is a navigation bar with icons and labels: GŁÓWNA, NASTAWY, HARMONOGRAM, ARCHIWA, ALARMY, KALENDARZ, NOTATKI, TWÓJ PROFIL, and WYŁOGUJ. Below the navigation bar, the object name 'K-34' is displayed in green. The main area contains several data panels:

- MCA65**: A table with 8 rows of data including Temperature (66.4), Temp. obl. (0), Temp. powrotu (65.8), Ionization current (0), Pressure (1.8), Fan speed (0), Damper (ZAM), and Boiler pump (WYŁ).
- MCA45**: A table with 8 rows of data including Temperature (39.3), Temp. obl. (0), Temp. powrotu (38.7), Ionization current (0), Pressure (1.7), Fan speed (0), Damper (ZAM), and Boiler pump (WYŁ).
- Przeгляд**: A summary panel showing 'Temp. zewnętrzna 25.5 C', 'Zasięg GSM 77%', and 'Alarm MCA65 Brak błędu' and 'Alarm MCA45 Brak błędu'.
- COA**: A table with 4 rows of data including Temperature (66.4), Temp. obl. (0), Boiler pump (WYŁ), and Temp. A1 (34.3).
- Kaskada**: A table with 3 rows of data including Temp. obl. (4), Temperature (66.1), and Heating boiler (1).

UWAGA! W zależności od ustawionego profilu uprawnień nie wszystkie sekcje w pasku opcji mogą być widoczne.

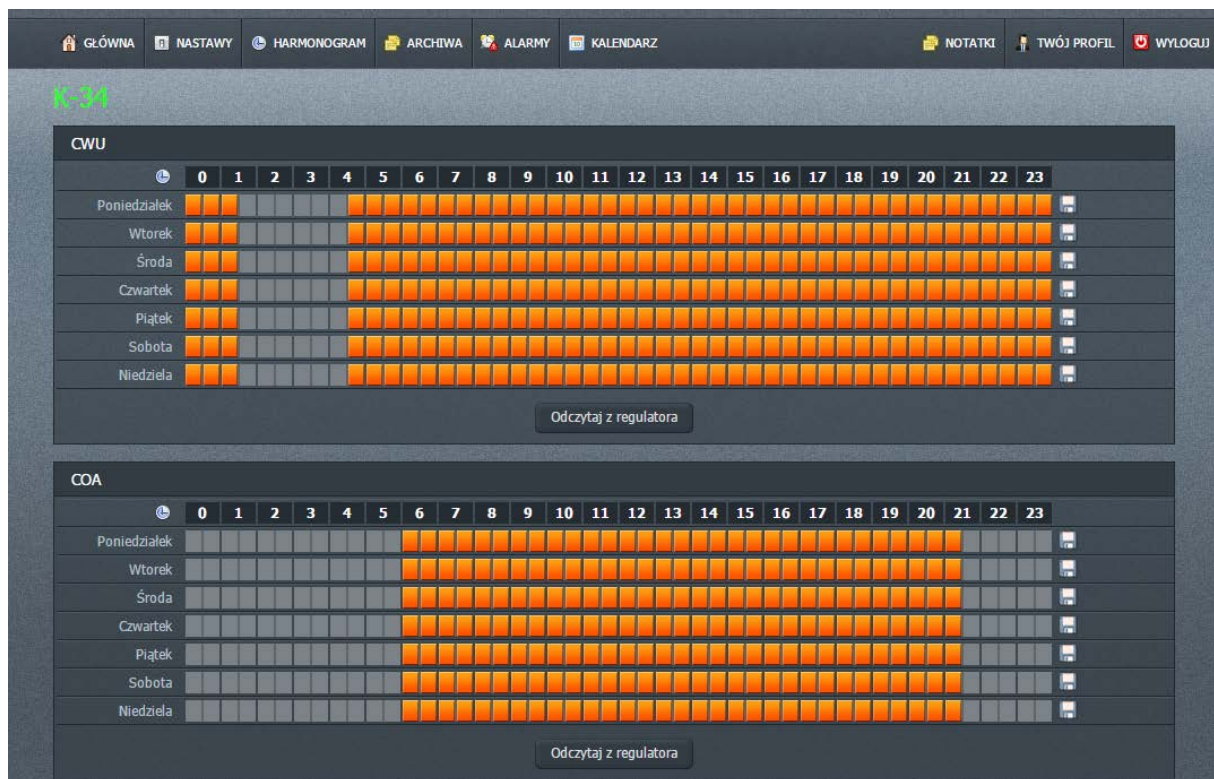
Otrzymamy więc na tej stronie listę parametrów danego obiektu pogrupowanych tematycznie w okienkach, oraz zasadnicze okienko *Przeгляд*. Układ i obecność danych bloków może się różnić

w zależności od schematu technologicznego danego obiektu, dlatego przy prowadzeniu nadzoru na danym obiekcie warto znać jego układ technologiczny.

Każdy wiersz zawiera opis parametru, jego wartość, datę jego odczytu i opcjonalnie ikonkę dyskietki (jeśli parametr można zmienić). Po pierwszym załadowaniu strony należy odczekać około 30 sekund na odświeżenie parametrów, później będą się one odświeżać co 15 sekund. Aby zmienić dany parametr (jeśli to możliwe, o czym świadczy ikonka dyskietki) należy kliknąć pole wartości, ustawić żądaną wartość i potwierdzić kliknięciem dyskietki. Przyjęcie wartości zostanie potwierdzone stosownym komunikatem. Podobnie jak strona główna działa też strona nastaw, na której dużo więcej parametrów jest zapisywalnych (jak zresztą sama nazwa świadczy).

8.1. Harmonogram

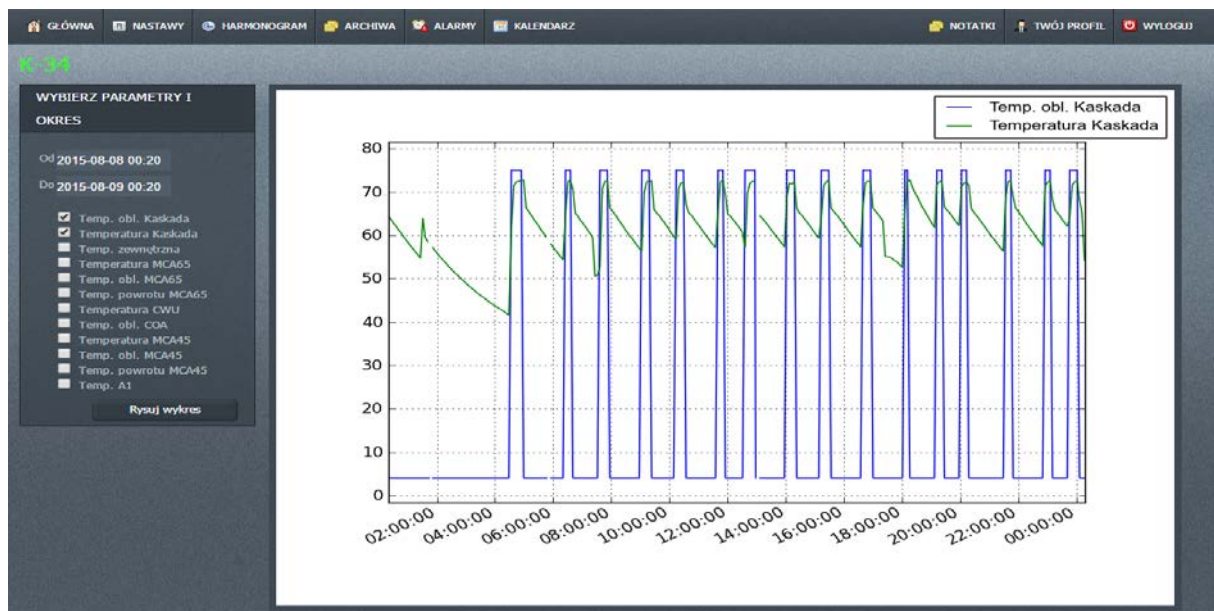
Strona Harmonogram umożliwia zarządzanie czasowym programem obiegów. Strona Harmonogramu może wyglądać następująco:



Przycisk *Odczytaj z regulatora* powoduje pobranie kompletu danych harmonogramu ze sterownika (użyteczne gdy harmonogram jest pusty). Modyfikować można go klikając w odpowiednie pola harmonogramu. Jasne pole oznacza, że na danym obiegu realizowany jest program zgodny z temperaturą dzienną (lub załączonym wyjściem, jeśli to AUX), a ciemny, że jest to temperatura nocna (lub wyłączone wyjście jeśli AUX). Zapis na dany dzień tygodnia potwierdza się kliknięciem ikonki dyskietki przy danym dniu tygodnia.

8.2. Archiwa

Następną stroną są Archiwa. Pozwalają one wykreślić zarejestrowane przebiegi parametrów w danym przedziale czasowym. Strona może wyglądać następująco:



W pola *Od* i *Do* wpisujemy przedział czasowy, z którego chcemy otrzymać wykres. Robimy to w formacie *RRRR-MM-DD GG:MM* (możemy się również sugerować wypełnionymi domyślnie wartościami, które oznaczają ostatnie 24 godziny). Po ustaleniu przedziału czasowego wybieramy parametry, które chcemy wykreślić a wybór potwierdzamy kliknięciem *Rysuj wykres*. Po prawej stronie pojawi się żądany wykres.

Aby powiększyć wykres na cały ekran, wystarczy go kliknąć.

8.3. Alarmy

Sekcja *Alarmy* pozwala na przejrzanie alarmów, które system DDPC zgłosił w danej kotłowni, zarówno trwających obecnie jak i przeszłych. Wyświetla się komunikat problemu oraz daty wystąpienia i (jeśli alarm już zakończył się) odwołania.

Dostępna jest również opcja wyczyszczenia listy.

8.4. Kalendarz

Kalendarz jest funkcją pozwalającą zaplanować pewne zmiany w konfiguracji obiektu z wyprzedzeniem, nawet cyklicznie. Utworzenie nowego zdarzenia sprowadza się do kliknięcia w pole *Kalendarz* na dzień w którym zdarzenie ma się wydarzyć (lub wydarzyć pierwszy raz) oraz wybrać opcję *Dodaj*. Następnie precyzujemy zdarzenie:

- Godzina zdarzenia w formacie *HH:MM*
- Nazwa – czytelna dla użytkownika nazwa operacji
- Powtarzaj do – jeśli zdarzenie ma się powtarzać, należy podać tu ostatnią datę, w której operacja się wydarzy
- Typ powtarzania – czy zdarzenie ma się powtarzać oraz jeśli tak, to w jakim cyklu

Wybranie tych wszystkich opcji spowoduje przeniesienie do menu dodawania komend. Komenda to ustawienie danego parametru na ustaloną wartość, np. obniżenie dziennej i nocnej temperatury obiegu przy wejściu w tryb ferii. Po zatwierdzeniu takiego zadania możemy uzyskiwać do niego dostęp z poziomu kalendarza, klikając datę oraz edytując je dalej.

Można również – jeśli jest to zadanie cykliczne – usuwać konkretne zdarzenia.

8.5. Notatki

Kliknięcie pozycji *Notatki* spowoduje otwarcie okna, w którym można wprowadzać zmiany. Zmiany zapisywane są na bieżąco w trakcie pisania, tak więc, aby je zapisać wystarczy zamknąć okno. Można zanotować na przykład: dane karty SIM, kontakty do serwisanta lub schemat technologiczny kotłowni.

9. Kontakt z serwisem

W przypadku :

- a) problemów z montażem lub pytań dotyczących użytkowania systemu należy kontaktować się z operatorem pod adresem: ddpc.pomoc@dedietrich.pl
- b) awarii i zgłoszenia gwarancyjnego naprawy należy kontaktować się z operatorem pod adresem: ddpc.gwarancje@dedietrich.pl

lub z infolinią De Dietrich pod numerem 801-080-881, menu 2 potem 8, (pon.-czw. w godz. 8.00-16.00, pt. w godz. 8.00-14.00), pod tym numerem zgłosi się serwis producenta modułu i aplikacji.

De Dietrich Technika Grzewcza Sp. z o.o.

Wersja: 15 września 2015 r.